



คาดการณ์ลักษณะอากาศใน 7 วันข้างหน้า

ศูนย์อุตุนิยมวิทยาภาคตะวันออกเฉียงเหนือตอนล่าง กรมอุตุนิยมวิทยา กระทรวงดิจิทัลเพื่อเศรษฐกิจและสังคม
 อำเภอเมือง จังหวัดอุบลราชธานี โทร.045-244189 โทรสาร 045-244200
<http://www.ubonmet.tmd.go.th> e-mail: forecast_ubon@metnet.tmd.go.th

วิสัยทัศน์ “เป็นองค์กรที่ทันสมัยในการให้บริการด้านอุตุนิยมวิทยาเพื่อเสริมสร้างคุณภาพชีวิตและความปลอดภัยของประชาชน”

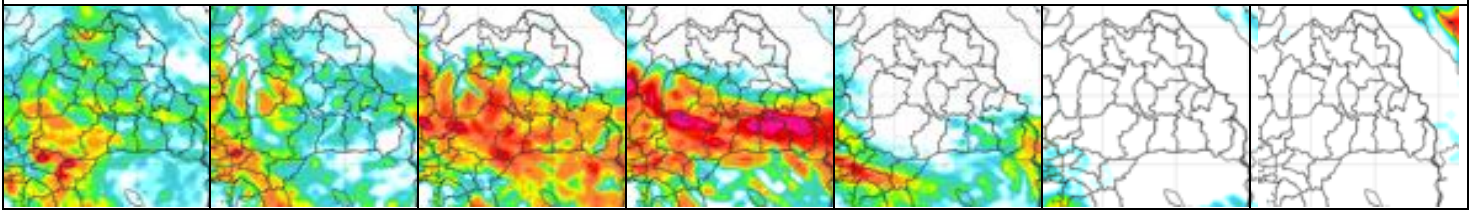
คาดการณ์ลักษณะอากาศใน 7 วันข้างหน้า (ระหว่างวันที่ 4 - 10 ตุลาคม 2566)

การคาดการณ์ลักษณะอากาศบริเวณภาคตะวันออกเฉียงเหนือตอนล่าง ในช่วงวันที่ 4-8 ต.ค. 66 มีฝนฟ้าคะนองร้อยละ 60-80 ของพื้นที่และมีฝนตกหนักบางแห่ง โดยมีฝนตกหนักมากบางพื้นที่ในช่วงวันที่ 7-8 ต.ค. 66 ลมแปรปรวน ความเร็ว 10-20กม./ชม. อุณหภูมิต่ำสุด 23-27 องศาเซลเซียส อุณหภูมิสูงสุด 29-35 องศาเซลเซียส ส่วนในช่วงวันที่ 9-10 ต.ค. 66 มีฝนฟ้าคะนองร้อยละ 30-40ของพื้นที่ ลมตะวันออกเฉียงเหนือความเร็ว 10-25 กม./ชม. อุณหภูมิต่ำสุด 21-25 องศาเซลเซียส อุณหภูมิสูงสุด 32-35 องศาเซลเซียส ความชื้นสัมพัทธ์ 80-90 % ความยาวนานแสงแดด 4-7 ชม.

ลักษณะสำคัญทางอุตุนิยมวิทยา ในช่วงวันที่ 5-7 ต.ค. 66 ร่องมรสุมพาดผ่านภาคเหนือ ภาคกลาง ภาคตะวันออก และภาคตะวันออกเฉียงเหนือ ประกอบกับมีหย่อมความกดอากาศต่ำเคลื่อนตามแนวร่องมรสุมที่พาดผ่านภาคตะวันออก ภาคกลาง และภาคเหนือ ในขณะที่มรสุมตะวันตกเฉียงใต้ที่พัดปกคลุมทะเลอันดามัน ภาคใต้ และอ่าวไทยมีกำลังปานกลาง ลักษณะเช่นนี้ทำให้ประเทศไทยมีฝนตกหนักบางแห่ง และมี ฝนตกหนักมากบางพื้นที่ในภาคตะวันออกเฉียงเหนือ ส่วนในช่วงวันที่ 8-10 ต.ค. 66 ร่องมรสุมจะเลื่อนลงมาพาดผ่านภาคเหนือตอนล่าง ภาคกลาง ภาคตะวันออก ภาคตะวันออกเฉียงเหนือตอนล่าง และภาคใต้ตอนบน ทั้งนี้เนื่องจากบริเวณความกดอากาศสูงกำลังปานกลางจากประเทศจีน จะแผ่ลงมาปกคลุมภาคตะวันออกเฉียงเหนือของประเทศไทยและทะเลจีนใต้ อนึ่ง พายุไต้ฝุ่น “โคอินุ” บริเวณมหาสมุทรแปซิฟิก มีแนวโน้มการเคลื่อนตัวผ่านสาธารณรัฐจีน (ไต้หวัน)ลงสู่ทะเลจีนใต้ตอนบนในช่วงวันที่ 4-5 ต.ค. 66 คาดว่าจะเคลื่อนเข้าใกล้ชายฝั่งด้านตะวันออกเฉียงใต้ของประเทศจีนในช่วงวันที่ 6-8 ต.ค. 66 และจะอ่อนกำลังลงตามลำดับ โดยพายุนี้ไม่ส่งผลกระทบต่อลักษณะอากาศของประเทศไทย

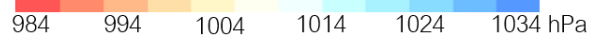
ข้อควรระวัง ขอให้ประชาชนระวังอันตรายจากฝนตกหนักและฝนที่ตกสะสม ซึ่งอาจทำให้เกิดน้ำท่วมฉับพลันและน้ำป่าไหลหลาก โดยเฉพาะพื้นที่ลาดเชิงเขาใกล้ทางน้ำไหลผ่านและพื้นที่ลุ่ม รวมทั้งเพิ่มความระมัดระวังในการสัญจรผ่านบริเวณที่มีฝนฟ้าคะนอง และหลีกเลี่ยงการอยู่ในที่โล่งแจ้ง ใต้ต้นไม้ใหญ่ และป้ายโฆษณาที่ไม่แข็งแรงไว้ด้วย

คาดการณ์ปริมาณฝน 24 ชม. และความกดอากาศ ในช่วงวันที่ 4 - 10 ต.ค. 2566 จาก <http://www.tmd.go.th>



แถบสีแสดงปริมาณฝน 24 ชม.

แถบสีแสดงความกดอากาศ



คาดการณ์ลักษณะอากาศใน 7 วันข้างหน้ารายจังหวัด (ระหว่างวันที่ 4 - 10 ต.ค. 2566)

จังหวัดมุกดาหาร	ในช่วงวันที่ 5-8 ต.ค. 66 มีฝนฟ้าคะนองร้อยละ 60-80 ของพื้นที่และมีฝนตกหนักบางแห่ง โดยมีฝนตกหนักมากบางพื้นที่ในช่วงวันที่ 7-8 ต.ค. 66 ลมแปรปรวน ความเร็ว 10-20กม./ชม. ส่วนในช่วงวันที่ 9-10 ต.ค. 66 มีฝนฟ้าคะนองร้อยละ 30-40ของพื้นที่ ลมตะวันออกเฉียงเหนือความเร็ว 10-25 กม./ชม.	วันที่	อุณหภูมิ		พื้นที่ฝน (%)
			สูงสุด	ต่ำสุด	
<p>คาดว่า อุณหภูมิสูงสุด ประมาณ 31-34 องศาเซลเซียส อุณหภูมิต่ำสุด ประมาณ 23-25 องศาเซลเซียส</p>	4/10	34		40%	
	5/10	34	25	60%	
	6/10	32	24	80%	
	7/10	32	24	80%	
	8/10	31	24	70%	
	9/10	32	23	40%	
	10/10	32	23	30%	

นายสกุล สาระจันทร์/ นักอุตุนิยมวิทยาปฏิบัติการ
 เเวพยากรณ์อากาศ

นายประเสริฐ ปุราถาณัง
 ผู้อำนวยการส่วนพยากรณ์อากาศ รักษาการแทน
 ผู้อำนวยการศูนย์อุตุนิยมวิทยาภาคตะวันออกเฉียงเหนือตอนล่าง